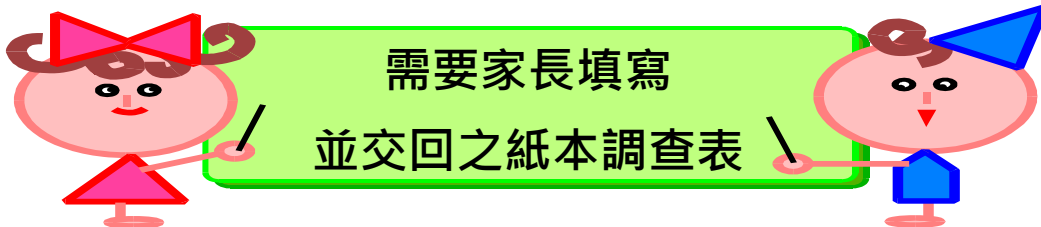


# 臺北市中山區長春國民小學

## 111學年度一年級新生報到手冊

- 壹、需要家長填寫並繳回之紙本調查表……………1
- 貳、一年級新生家長須知……………2
- 參、校長給新生家長的信……………3
- 肆、新生家長加油站……………5
- 伍、愛的叮嚀（學務處轉達事項）……………8
- 陸、家長接送區實施說明……………11
- 柒、預防接種通知書……………13
- 捌、校服規格圖說……………15
- 玖、書包減重宣導……………20
- 壹拾、 新生家長座談會通知單……………21
- 壹拾壹、 課後照顧班及社團新生通知……………22

中華民國 111 年 5 月 28 日

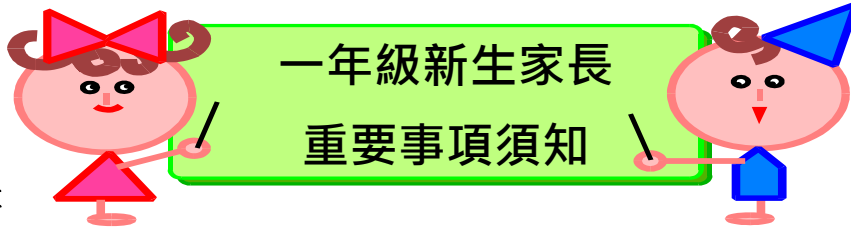


下列紙本附件將於**7月中旬**開始寄發至家長於報到系統填寫之**聯絡地址**，調查表內容請家長務必詳細填寫並與報到系統上填寫一至，以利校方統計。

標號	內容	承辦處室單位
附件1	新生基本資料及家庭資料調查表	教務處-註冊組
附件2	學生基本資料及照片授權同意書	教務處-註冊組
附件3	數位學生證整合服務同意書	教務處-註冊組
附件4	選修本土語/新住民語調查表	教務處-教學組
附件5	營養午餐訂餐意願調查表	學務處-衛生組
附件6	健康狀況調查表	學務處-健康中心
附件7	預防接種調查表	學務處-健康中心
附件8	含氟漱口水防齲計畫同意書	學務處-健康中心
自行影印	戶口名簿(需有詳細記事)影本	教務處-註冊組

★上述資料請於 **8/30(二)開學日**繳交給班級導師★

★111 學年度開學日若有調整皆會即時公告於長春國小首頁★



## 一、重要行事

### (一) 新生編班

**時間**：111年8月3日(星期三)上午9時整，歡迎參觀。

**地點**：本校校史室

**方式**：採電腦亂數編班。

**名冊公告**：8月3日(星期三)下午6點後公布新生名冊於學校網頁及本校川堂公布欄 (<http://www.ccps.tp.edu.tw/>)

### (二) 新生開學日(111學年度開學日若有調整會即時公告於學校首頁)

**時間**：111年8月30日(星期二)上午8點穿制服直接到教室，開學日讀整天，下午4時放學。

★中午有提供營養午餐(一餐為55元，午餐於日後統一收費)，請準備餐盒、餐具，茹素者請自備午餐，家長亦可送餐。

**攜帶物品**：1. 新生資料**附件1-8及戶口名簿影本**，請填妥交給老師。  
2. 書包、文具(鉛筆盒、鉛筆、橡皮擦、彩虹筆)、水壺  
衛生紙一盒(所有物品請標註學生姓名)

### (三) 新生家長座談會-開學日

**時間**：111年8月30日(星期二)上午9時35分至11時50分。

**地點**：活動中心大禮堂 請家長與孩子一同參與！

(屆時新冠肺炎疫情若還是有群聚感染之虞，將取消辦理)

## 二、注意事項

(一) **附件**：**新生基本資料、家庭資料表**(須附戶口名簿影本及相關證明卡影本)、**預防接種調查表**(須附紀錄卡影本)，請詳細填寫後，於開學日交給級任老師。

(二) 請家長詳閱課後照顧班及社團通知單 P.22，**詳細簡章於8/1(一)前公告在學校網頁左方行政公佈欄，自8/5(五)中午12點起開始報名。**

(三) **註冊繳費單**，開學後，老師再發通知。

(四) **一年級的作息**：每週二上全天課(下午4時整放學)，其餘時間中午12時整放學。

(五) 本校一年級，前十週以注音符號教學為主。

(六) 長春國小『愛心家長志工團』盛大招募中，期盼更多有心耕耘的家長加入導護志工等行列。



## 讓孩子種下一顆種子，預約一片森林



校長 李奕寬

親愛的家長：

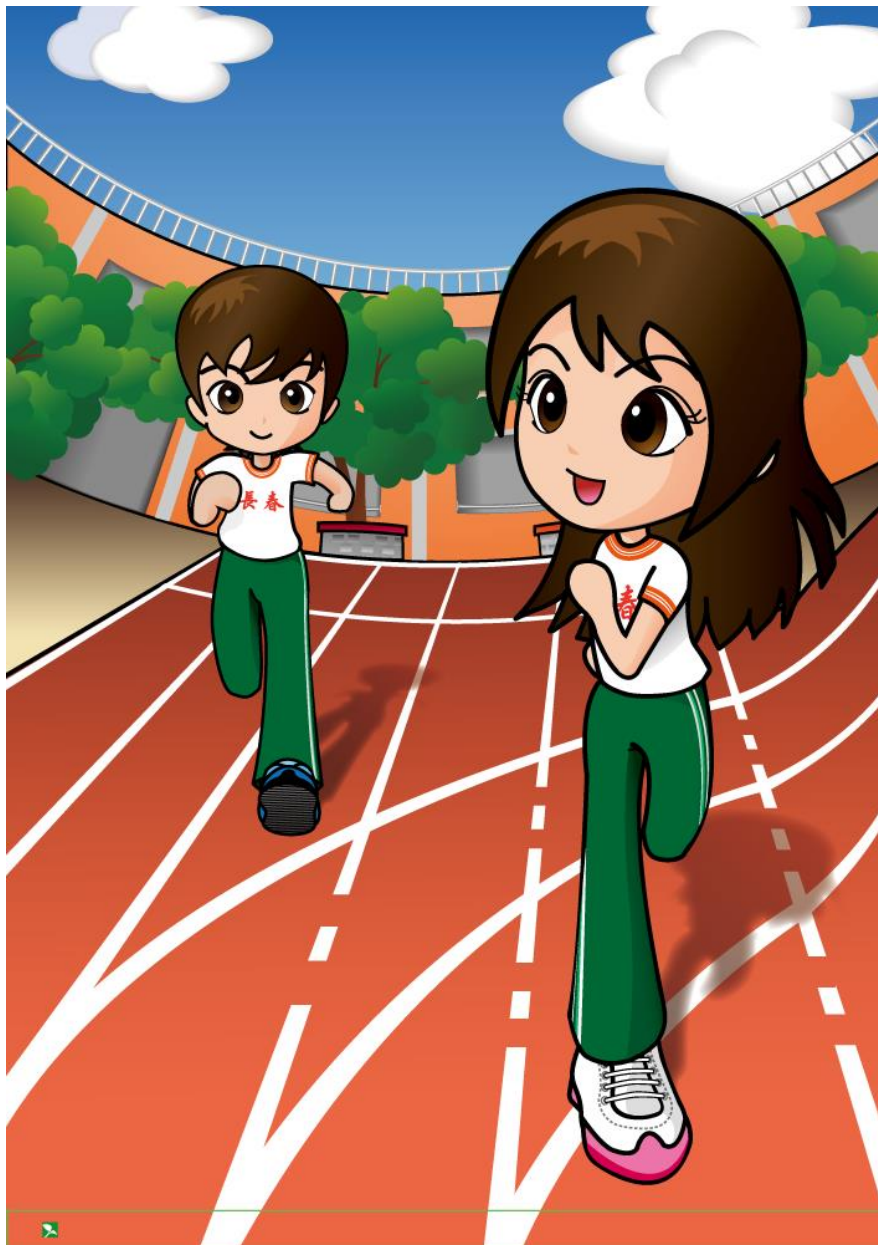
您好，感謝您為孩子選擇長春國小，長春國小在中山區是一所重視健康、人文與創意的優質學校，這幾年，在全校親師生共同的努力下，各方面均有優異的表現。每一位進到長春的孩子，都將享有良好的學習環境，並得到師長們盡心盡力的照顧與教導，未來六年我們將攜手合作，為孩子在國小的學習階段共同努力，讓孩子在長春國小種下一顆種子，能在往後的世界預約一片森林。

未來教育新焦點這本書提到這快速變遷的世界，孩子必須具備「專注自己」、「同理他人」、「理解世界」三項核心能力，才能具備競爭力、開創未來。專注自己是希望孩子學會精準辨識與妥善管理情緒，幫助孩子思路清晰、做出正確決定；同理他人，不只是將心比心，更希望孩子學會伸出援手，將關懷化為行動；理解世界，則是培養孩子系統思考的能力，能更有信心面對未來各式各樣的社會與環境難題。這三大能力呼應著十二年國教的精神主軸—自發、互動、共好，更是我們希望孩子歷經長春國小六年的培力系統後，習得的能力，當孩子具備制高看全貌，蹲低找細節的能耐，就像翱翔天際的老鷹，視野寬闊能看得全面、眼光敏銳能看得精細。長春國小將持續為孩子的關鍵能力繼續努力！

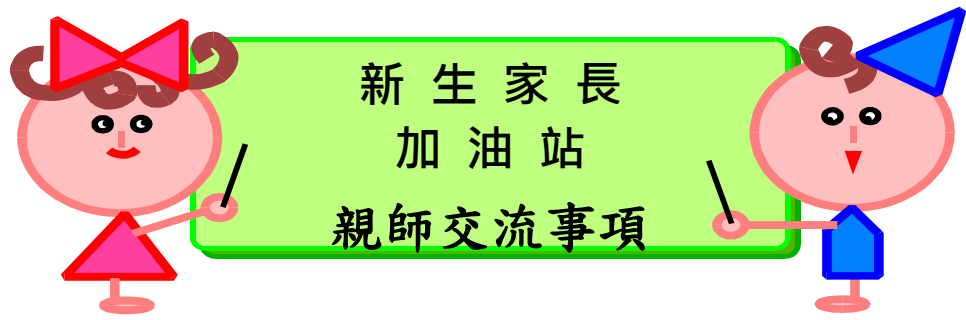
孩子的成就不在現在，卻是在現在奠基，剛進小一的新鮮人，需要培養良好的學習態度與生活習慣，包含每天勤快的完成回家作業、早睡早起、適度的運動與健康的飲食等，這些都能讓幫助孩子在學習歷程中打下穩固的基礎。長春教師團隊均具備良好的教育專業知能，並擁有教育熱忱，請家長放心將孩子交給學校，配合學校作息與班級規範，給孩子珍貴的禮物是一給他

愛也給他規範，讓孩子能在穩定的學習環境中培養能力。倘若家長在教育孩子的過程中，遇到任何的疑惑或困難，都歡迎隨時與學校處室或導師聯繫，我們將透過親師合作，共同來幫助孩子有更良好的學習表現與生活適應。

每個孩子都是種子，有的花，一開始就燦爛綻放；有的花，需要漫長的等待，陪著他沐浴陽光風雨，也是另一種幸福，我們給予孩子的信任與愛，是讓孩子跨越重重困難的正向力量，不論孩子步伐的快慢，就讓我們一起陪伴孩子、相信孩子，欣賞孩子獨特多元的存在！







## 一、生活指導

1. 請養成孩子守時的好習慣，每天準時上學。
2. 早餐請在家食用，讓孩子吃飽到校，從容進行晨光活動。
3. 請讓孩子養成在家上大號的習慣，如此有益身體健康，且可減少在校下課時間上大號過於匆促。
4. 請指導孩子自行穿著服裝(扣齊鈕扣，上衣會紮入裙、褲)，並會繫好鞋帶(若不行，請穿免繫鞋帶的運動鞋)，以免鞋帶鬆了，被踩到，發生危險。
5. 請指導孩子垃圾要確實丟入垃圾桶內以及整理書桌及物品的能力，教室抽屜、置物櫃及地面要隨時保持整潔。
6. 請提醒孩子要物歸原處，以方便下次取用。
7. 尊重是社交的基本態度，應從小養成，才有好的人際關係；而教導孩子認識“物權”，不隨便翻動或拿取別人的物品，是尊重的第一步。
8. 服裝儀容的整潔、名牌的縫製與配掛，以及指甲的修剪，列入晨檢項目。
9. 請勿讓孩子帶錢到學校，如有緊急需求時(例:搭公車、打電話)，可先向老師商借，隔日再行歸還。以免衍生遺失、或將金錢贈予、借給同學的問題。除非已先徵得家長同意並請家長於聯絡簿告知，否則也不宜送別人禮物，讓孩子養成正確的金錢觀。
10. 請家長配合指導孩子“接受”的禮節，不管喜不喜歡這個禮物，都應感恩道謝，因為要謝的是禮物背後的心意，不是禮物本身，更不是禮物的價值。
11. 信任孩子是增強孩子自信心的基本態度，但請謹慎小心，適度向師長求證，以免無意間養成孩子逃避責任、找藉口的習慣。

12. 閱讀是豐富生活經驗、增長見識、學習優美詞句的好方法，請鼓勵孩子多多閱讀課外優良讀物；若孩子尚無獨立閱讀的能力，請家長撥空陪孩子閱讀，說故事給孩子聽，儘早培養孩子喜歡閱讀的習慣。
13. 請每天撥出二十分鐘左右與孩子談談在校生活，既可促進親子關係，又可藉機了解孩子的學習困難處為何，並適時指導孩子合宜的待人處事及學習態度。
14. 學生帳號密碼一覽表

	帳號	密碼	用途
學生 Google 帳戶	s+學號+@m3.ccps.tp.edu.tw 例 s111001@m3.ccps.tp.edu.tw	身分證後九碼	教學用
臺北市校園單一身分驗證帳戶	ccps+學號 例 ccps111001	身分證後六碼	臺北市酷課雲等教育網站使用

## 二、物品準備

1. 書包的選擇以輕巧、舒適為原則，以免造成孩子的負擔；最好不要是拖拉式的，既佔空間且上下樓梯不方便，排路隊時還容易造成後方孩子絆倒的危險。
2. 文具用品最好選擇單一功能的簡單型，不要太花俏，尤其附遊戲功能的更要避免，以免孩子貪玩，影響學習。
3. 文具用品要“標註姓名”或“貼上姓名貼紙”才方便尋找主人。尺、橡皮擦、墊板、彩虹筆以及四支削好的鉛筆是必備的用品，以免孩子上課一直在削鉛筆。（不要用自動鉛筆，筆芯易斷，孩子還容易於上課分心玩筆芯、筆芯盒）
4. 喝開水是最健康的，請幫孩子準備一個可以吊掛在桌邊木條上或置放在書包側邊網袋裡的水壺，讓孩子養成多喝水的習慣。
5. 全天課時，如訂學校營養午餐，請自備餐盒盛裝，再讓孩子帶回家清洗，也可自備午餐。

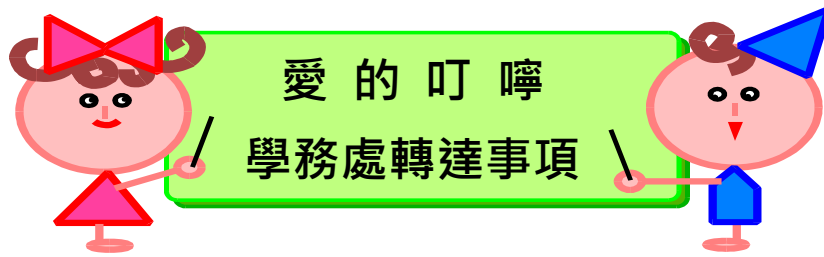
### 三、班務配合

1. 請家長每天確實檢查孩子的課業，並於作業簿、習作及聯絡簿上簽名。
2. 學校發下的通知回條，請務必在兩天內交齊，方便老師做好統計，專心教學事務。謝謝！
3. 學校不回收保麗龍及玻璃瓶類，請勿讓孩子攜帶該類製品到校。

★成功的條件不在聰明智慧而在人格特質（品德、情操、毅力……），聰明只是使這條路好走一點而已；沒有努力，再聰明也不會有收穫。

★相信孩子的能力，放手讓孩子有展現能力的機會，相信他會學得更多，做得更好。





## 壹、一般宣導事項

### 一、學生請假

(一)學生請假，請盡量事先寫聯絡簿知會級任導師。

(二)若為臨時發生之事假或身體急病擬為休養之病假，請聯絡級任導師；或於 7:50 之後再撥 25024366 轉 139.136，由學務處人員代為紀錄轉知級任導師。

(三)請假三日以上，須填寫假單並提具證明。

二、每週一二四五穿著校服（制服、運動服）時，上衣必須紮進褲子與裙子內，若穿著外套亦應搭配穿著學校外套，敬請貴家長協助指導。

三、開學日暨新生始業式，歡迎家長一起與孩子上學（校門口導護志工值勤時間 07:30-07:50）。為維護校園安全及協助一年級新生早日適應學校生活，請家長自翌日起送貴子弟上學，送到大門口，勿進入校園。

四、平日作息時間，週一三四五 07:50 ~ 12:00，週二 07:50 ~ 16:00。

五、在校蹲式廁所與家裡不同，良好衛生習慣的養成需教師、家長共同指導；另廁所衛生紙僅供如廁時急用；平日幫孩子自備衛生紙，以供使用。

## 貳、一般安全事項

一、因安全考量，校園開放時間，禁止從事下列活動：(1)在校園內騎腳踏車、打棒球及其他具危險性的活動。(2)在假山水池內嬉戲撈魚。(3)在活動中心樓上、地下室、偏僻處活動。

二、請協助指導貴子弟在走廊、樓梯與馬路上不可奔跑。

三、請配合學校要求貴子弟放學後直接回家，不可留在校內活動及在路上逗留，並查對貴子弟放學路途及返家時間。

四、雨天拿傘，諸多不便：(1)遮風雨效果不佳(2)不易引起駕駛人注意(3)放學時易碰觸玩弄，刺傷眼臉(4)佔用空間太大，放學時壅塞

行進不易（5）一手拿傘、一手持物，不易應付外來危險。儘量讓貴子弟以雨衣代替雨傘。使用雨傘，請指導注意安全。

五、請家長配合學校對學童的保護措施，上課時間到校接走子弟時，**務必當面知會級任或任課老師，並向老師領取放行單，於離開校門時交給警衛，始能放行。**並請告誡貴子弟，勿隨便讓熟人或陌生人接走，即使親戚前來代接，亦請事先知會導師，以確保貴子弟的安全。

六、**為避免造成門禁管制困難，致閒雜人乘機混入校園，危及學童安全，請配合學校的門禁措施，進校洽事須換證辦理登記手續，若須與老師面談，請事先預約。**

七、臺北市教育局於開學後配發每位新生一枚**防身警報器**（待警報器送到學校後才發放），請家長依教師指導配戴方式將警報器配掛在書包上，不要再取下來，並協助孩子每月檢查防身警報器功能是否正常，電力是否充足，若遺失或人為損壞者請自費準備（可自行在外面購買，品牌不拘）。

### 參、敬請家長配合交通安全事項

一、早上的**交通導護時間為 7:30~7:50**。請協助督導貴子弟上下學的時間，以能在交通導護值勤時間內通過各路口為宜，不要太早或太遲出門以免獨自過馬路而造成危險。

二、敬請指導貴子弟上下學時通過有交通崗位之路口，務必服從愛心導護的指揮過馬路，並表達感謝之意。行經無交通崗位之路口，請注意交通號誌通行，遵守交通規則。感謝長年於路口義務服務，照顧兒童上下學的愛心導護志工們，希望家長踴躍加入導護志工的行列。

三、**盼家長勿帶領子女橫越馬路或闖越交通崗，以身作則成為守護孩子安全的好典範。**

四、請貴子弟早上上學出門後，能在路上自動與本校學生聚集，結伴互相照應，以策安全。

五、**長春路人行道非人車共道，請勿騎腳踏車或機車**，以免危害學生安全。

六、請家長配合學校宣導，禁止孩子騎腳踏車上下學及勿騎乘腳踏車漫遊馬路上。

七、開車、騎車接送子弟上下學的家長，請勿在大門口、長春路 163 巷口、

側門伊通街斑馬線上及校門口兩側 5 公尺內停放機車、汽車，以免造成交通導護不便，並危及學童放學路隊秩序及安全。

八、學校門口旁圍牆區設有家長接送區，請家長配合執行。

九、請告誡貴子弟勿在路上嬉戲、推擠、奔跑、玩球，甚至在路口等待過馬路時，由人行道上跳入慢車道中。攜帶各種球類上下學，請以球袋或塑膠袋攜裝，以免不慎滾落馬路，造成交通危害。

十、請協助指導貴子弟須排隊上下車，在車上勿喧嘩，遇有年長者，適時讓座。下車時要對司機說謝謝，並注意由後方慢車道駛近車門之機車、腳踏車。

十一、上下學通過建國北路橋下，請協助指導貴子弟行走有導護崗側，避免行走上高架橋側斑馬線。

#### 肆、健康衛生宣導事項

##### 一、參加學校營養午餐訂購

1. 供餐廠商為學校依法定程序公開招標並經衛生局認證的「中央餐廚」廠商。每生每餐 55 元，以班級為單位，一律桶餐(需自備餐具，建議防燙型)。

2. 開學日繳交「參加營養午餐意願調查表」，收費方式採每學期初以繳費三聯單方式進行繳費。未於三聯單進行訂餐登記與繳費者，一律視同中途加入(當月申請加入，則由次一個月才開始供餐)。

3. 參加學校營養午餐，若中途退出後，則該學期不得再加入，請謹慎考慮！

二、早餐重要！家人共進早餐，不僅可增進孩子學習能力，更能促進親子感情。

三、學校學生多，請注意個人衛生、健康，如生病不上學、發燒在家休息，請務必看醫生，接受治療，在家休息，以免延誤病情(法定傳染病，例如流感、腸病毒、水痘等，應在家休養七天，詳情請洽健康中心 25024366\*139 護理師)。

四、因應空污與防疫，請家長協助學童書包內準備口罩，以防不時之需。

# 長春國小家長接送區實施說明

親愛的家長您好：

本校位置車流繁忙，上下學時間學生可由大門進入校園。但上下學時間學校門前長春路車流量多，故將學生路隊予以編組，並規畫「家長接送區」、「汽車接送區」、「機踏車暫停區」及「安親課輔班接送區」。請家長能協助配合各接送區規範，讓每一位用路人都能平安又順利。

## 一、家長接送區：

### (一)位置：

1. 校門口右側。
2. 穿堂兩側。

### (二)方式：

1. 上學：家長送學生至學校門口後，由學生自行進入學校。
2. 放學：家長於接送區等候學生，俟學生出來後各自接回，家長們不可提早自行進入校園接回子女。

## 二、汽車接送區

### (一)位置：

1. 長春路北側路邊，公車站、斑馬線及網狀線除外。
2. 長春路南側麥當勞路邊。
3. 松江路路邊。

### (二)方式：家長送學生至接送區後，學生立即下車，家長車輛勿停留，學生步行一小段路進入學校。

## 三、機踏車暫停區

### (一)位置：校門口及左右兩側人行道白線外側暫停區。

### (二)方式：家長送學生至接送區後，學生立即下車，家長車輛勿停留，學生步行進入學校。

## 四、安親課輔班接送區：

### (一)位置：操場西側和南側，雨天可在走廊等候。

### (二)方式：請安親課輔班於每年9月1日前提出申請。

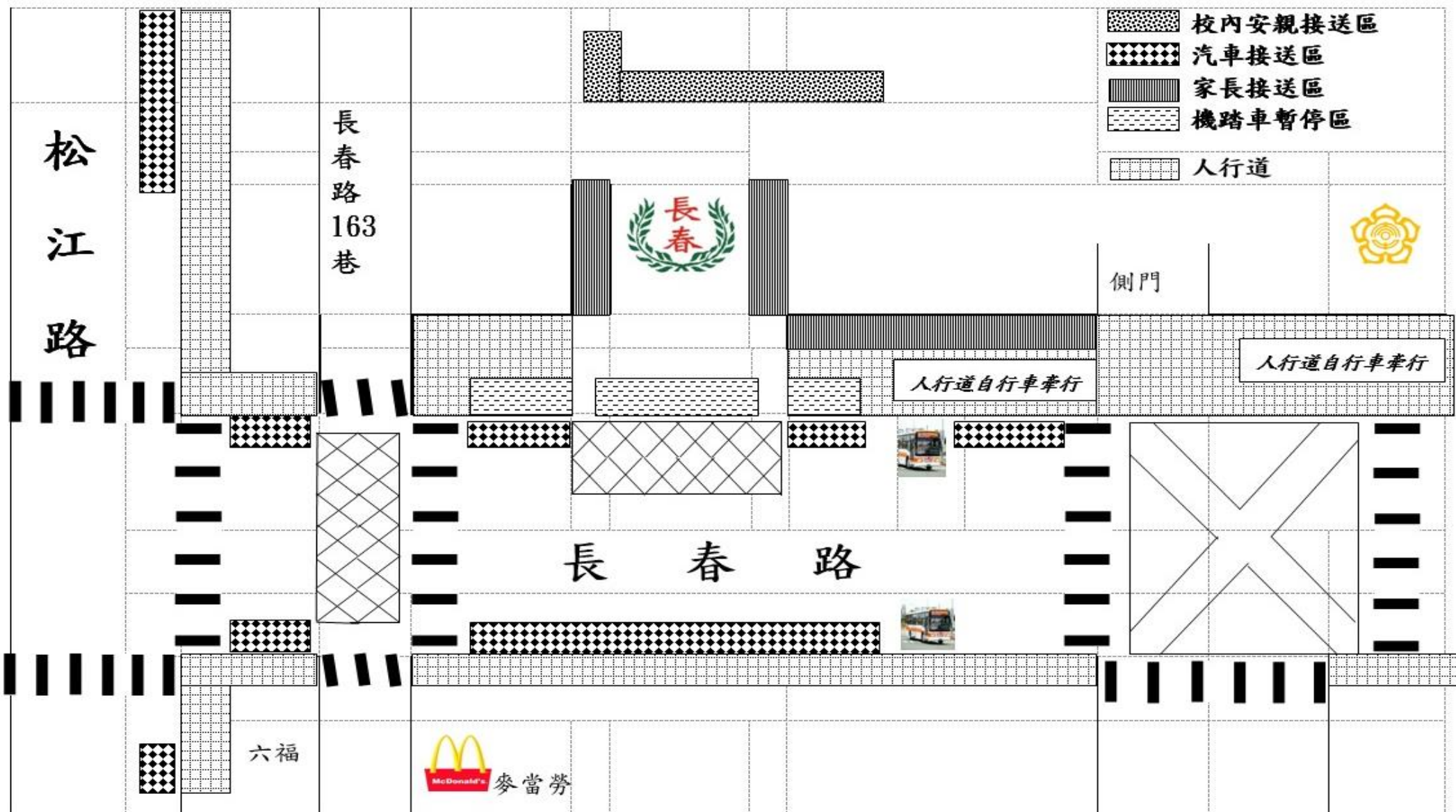
## 五、其他注意事項：

1. 因長春位在交通要道上，受限於環境，學校規畫的路邊暫停區，是以停留 30 秒內迅速上下車不妨礙交通為原則。請教導孩子在接近學校時即做好下車準備，到達接送區便迅速下車，勿再停留，方便下一位用路人使用。
2. 長春路北側長春國小和大同高中人行道，並非人車共道，請腳踏自行車勿騎上人行道，請下車牽行。
3. 腳踏自行車僅供一人使用，切勿載人。

**謝謝您的配合，共創安全環境!**

學務處 敬上

# 長春國小家長接送區圖示







國小新生  
入學前

# 預防接種通知書

親愛的家長，您好：

恭喜您的寶貝即將於本年9月進入國小就讀，為了讓小朋友能及早獲得保護力，並能於醫療院所接受醫師的診察後完成疫苗接種，衛生福利部疾病管制署提醒您，在**入小學前**請撥空帶寶貝及其**健保卡與兒童健康手冊**，就近前往**衛生所或合約院所**完成下列疫苗接種：

- 麻疹腮腺炎德國麻疹混合疫苗第2劑
  - 白喉破傷風非細胞性百日咳及不活化小兒麻痺混合疫苗1劑
  - ★ 108年4月8日起A型肝炎疫苗擴及低收入及中低收入戶兒童（接種時請攜帶資格文件）
- 上述疫苗可同時接種（分開不同部位）

另外，請於**9月開學後**才將「兒童健康手冊」內完整的「**預防接種時程及紀錄表**」影本繳交學校。

如有任何疑問，請洽詢轄區衛生所  
(連絡電話：\_\_\_\_\_ )。



衛生所章戳



衛生福利部疾病管制署 關心您

109年3月印製

衛生



# 臺北市十二區健康服務中心通訊資料

健康服務中心	洽詢電話	傳真電話
中山區健康服務中心	25014616 轉 6381	25052927
中正區健康服務中心	23215158 轉 6546	23918010
萬華區健康服務中心	23033092 轉 6736	23323514
文山區健康服務中心	22343501 轉 131-134	86619385
南港區健康服務中心	27825220 轉 6939	27892237
大同區健康服務中心	25853227 轉 6653	25930674
北投區健康服務中心	28261026 轉 7272	28217389
士林區健康服務中心	28813039 轉 7146	28835946
松山區健康服務中心	27671757 轉 6058-6060	27492573
信義區健康服務中心	27234598 轉 6160	27231713
大安區健康服務中心	27335831 轉 235	27357518
內湖區健康服務中心	27911162 轉 7046	27932163



## 臺北市中山區長春國民小學學生校服（制服、運動服）規格圖說


品名	樣式	說明	建議規格
學生制服 冬季制服長袖上衣（男女）		白色，襯衫領，內穿式加左前胸口袋加校徽 （校徽請見下方「備註」）。	平紋布 成份： 棉 C60%， 特多龍 T40%。
冬季制服長褲（男女）		丈青色，兩側接鬆緊帶（可調整寬度大小），前片左右有口袋，拉鍊用同色系。	1/2 斜紋布 成份： 棉 C35%， 特多龍 T 65%
冬季 V 背心（男女）		藍色，V 型領 14 針加左胸前長春校徽。	成份： 羊毛 W30%， 壓克力 A70%

<p>夏季制服短袖上衣 (男)</p>		<p>國民領, 外穿式, 左右下擺加布牽條加縫 2 個扣子, 袖口剪接淺藍色左胸口袋加徽章口袋上緣邊滾藍邊, 左前胸口袋加校徽。(男女夏季制服領子和袖口淺藍色部分與淺藍色夏季制服短褲相同)</p>	<p>平紋布 成份： 棉 C60%, 特多龍 T40%</p>
<p>夏季制服短褲 (男)</p>		<p>淺藍色, 接可調式鬆緊帶 (可調整寬度大小), 前後左右有口袋, 拉鍊用同色系。</p>	<p>成份： 棉 C35%, 特多龍 T65%</p>
<p>夏季制服短袖 (女)</p>		<p>海軍領, 外穿式, 左右下擺加布牽條加縫 2 個暗扣, 袖口剪接淺藍色左胸加口袋加校徽, 口袋口上緣滾藍邊。(男女夏季制服領子和袖口淺藍色部分與淺藍色夏季制服短褲相同)</p>	<p>平紋布 成份： 棉 C60%, 特多龍 T40%</p>
<p>夏季制服短裙</p>		<p>前片左右各兩個活褶兩側接鬆緊帶 (可調整寬度大小), 前右有口袋, 拉鍊用同色系。(顏色與淺藍色夏季制服短褲相同)</p>	<p>成份： 棉 C35%, 特多龍 T65%</p>



夏季制服褲裙		<p>上面前片之下方剪接, 左右各兩個活褶, 內 A 字褲裙後側接鬆緊帶 (可調整寬度大小), 前右有口袋, 拉鍊用同色系。 (顏色與淺藍色夏季制服短褲相同)</p>	<p>成份： 棉 C35%， 特多龍 T65%</p>
學生運動服	<p>冬季外套厚 (男女)</p> 	<p>立式斜邊口袋, 左前胸加校徽。</p>	<p>成份： 特多龍 T100% 2*2 羅紋袖口 +5%OP (布料同冬季運動長褲)</p>
冬季運動長袖上衣 (男女)		<p>2*2 羅紋袖口褶雙 +5%OP, 加鬆緊帶. 2*2 羅紋領口褶雙+OP 胸前加校名「長春」 (由左至右)。</p>	<p>雙面布(健康布) 成份： 棉 C80%， 聚酯纖維 T20%</p>

<p>冬季運動長褲（男女）</p>		<p>左右兩邊斜邊口袋，褲口加鬆緊帶，兩側加織帶邊條，後面口袋加校徽。</p>	<p>成份： T100% 特多龍 2*2 羅紋袖口 +5%OP （布料同冬季運動外套）</p>
<p>夏季運動短袖上衣（男女）</p>		<p>2*2 羅紋袖口褶雙，加鬆緊帶。+OP，2*2 羅紋領口褶雙+OP，羅紋彈性相同，胸前加校名「長春」（由左至右）。</p>	<p>細絨布 成份： 棉 C80%， 聚酯纖維 T20% 1*1 羅紋袖口雙褶+5% OP ※亦可採用排汗材質。</p>
<p>夏季運動短褲（男女）</p>		<p>左右兩邊斜邊口袋，褲口加鬆緊帶，兩側加織帶邊條，加校徽。</p>	<p>CVC 小絨布 成份： 棉 C80%， 聚酯纖維 T20%</p>

學生帽	男生帽子		橘色鴨舌帽，單面帽，帽緣緞一道咖啡色邊，帽子前面車一電腦繡校徽，帽子後面為活動式調整釦，如圖示。	成份： 聚酯纖維 100%
	女生帽子		橘色圓邊帽，單面帽，帽緣緞一道咖啡色邊，帽子兩側車鬆緊帶，前面車一電腦繡校徽。分成 2 種大小規格，如圖示。	成份： 聚酯纖維 100%
校徽		校徽：校徽以右圖為準 (服裝照片上的校徽，僅作校徽印製位置參看用。)		

本校無合作社協助販賣校服，請家長自行至學校周邊商家購買，不便之處，敬請見諒，感謝您的配合。

以下為曾合作招標廠商及附近制服販賣商家，僅供參考：

- 一富有限公司：三重區重陽路一段 128 號 3 樓，電話(02)2971-2213
- 靈儒文具店：中山區伊通街 104 之 2 號，電話(02)2507-6924
- 申新百貨行：中山區松江路 259 巷 19 號，電話(02)2505-1109



# 書包

## 您買對了嗎?

敬愛的家長：

根據醫學報導，國小的學童正處於骨骼生長階段，女孩10到12歲骨骼開始成長，16歲左右會遲緩停滯下來；男孩12到14歲骨骼開始成長，18歲左右遲緩停滯下來。因此，國小階段的學童骨骼可塑性大，再加上肌肉承重力、耐力不足，此時若有不正常的外力介入，例如：不良的背書包方式或是書包超重等，都可能影響學齡期的學童脊柱的發展，嚴重的話還會造成脊柱側彎和肌肉、韌帶拉傷等。

臺北市政府教育局為了讓學童輕鬆上學、快樂學習，並且預防不當外力影響脊柱發展造成肌肉、韌帶拉傷，近年來於本市各國民小學均大力推動書包減重，以促使學童骨骼正常發展，培養良好健康體態。恭喜您寶貝即將開始小學的學習生涯，選購合宜的書包是促進身心健康成長重要的第一步，以下幾點提供您作為選購書包及文具的參考：

- 一、書包重量（含手提所有物品）不可超過體重的12.5%（即1/8）。
- 二、依照孩子的發育狀況選擇書包。
- 三、挑選材質輕軟的雙肩背負式書包，肩帶要寬。
- 四、雙肩背負式書包最好具有交通安全的反光警示效果。
- 五、購買文具需就材質、大小、功能做適當選擇。
- 六、鉛筆盒及文具用品以實用為宜，愈新穎愈容易分散孩子學習注意力。

孩子的成長只有一次

請與我們一起守護孩子的健康

臺北市政府教育局關心您

## 臺北市中山區長春國民小學新生家長座談會通知單

親愛的家長您好：

首先要恭喜我們的孩子又邁入了另一個成長階段，他們即將在國小教育中學習獨立自主、合群學習等多項能力，因此非常歡迎您與孩子成為我們長春的新家人。

為了推廣親職教育，增進家長與學校間的溝通、瞭解和情誼，共同為孩子們的教育盡心盡力，本校訂於 111 年 8 月 30 日(星期二)開學日上午 9 時 35 分至 11 時 50 分，於本校活動中心大禮堂舉行新生始業訓練暨家長座談會，敬請您能撥冗參加。

敬祝

安康

臺北市中山區長春國小

校長 李奕寬 謹啟

中華民國 111 年 5 月 28 日

## 臺北市中山區長春國民小學 111 學年度第一學期課後照顧班及社團**新生**通知

一、簡章：111 年 8 月 1 日(一)前公告於學校網站首頁左方/行政公布欄。

二、**上課時間：開學日隔一天起至結業式前一天。**(待教育局公布開學日及結業日)

三、報名注意事項：

1. 報名時間：**111 年 8 月 5 日(五)中午 12 點起，至 8 月 12 日(五)中午 12 點止。**

2. 採網路報名：<https://ccsoa.nqf.acsite.org/>，可由學校首頁進入。

登入的帳號為學生「身分證字號後 6 碼」，密碼為學生「生日 4 碼(月份日期)」。

3. 參加的班次，**部分時間無法上課者仍需繳交全額費用**，以利給付授課教師鐘點費等費用。

四、**課後照顧班說明：** (實際費用以繳費單為準)

班別及時段	開課時間	預估學費	預估午餐費	備註
A 班 12:00-16:00	低年級：週一、三、四、五	<b>9150</b>	<b>4180</b>	
B 班 16:00-17:30	週一	<b>1320</b>	/	週一至週五 可以分開報名
	週二	<b>1320</b>		
	週三	<b>1390</b>		
	週四	<b>1460</b>		
	週五	<b>1390</b>		
C 班 17:30-19:00	週一~週五	<b>6870</b>		

1. 課後照顧班報名即錄取，學校視報名狀況予以增班或併班。請注意報名的時段**有無中斷**。

2. 報名截止後如需加選，教務處需有一週行政作業時間，待繳費完成，確定上課班別及地點並通知授課教師後，將再個別通知學生入班上課時間及班別，尚請家長見諒。

五、**課外社團說明：**

1. 報名人數超過錄取人數**要抽籤**，報名不等於錄取。報名人數額滿之班次，學務處將於 8 月 15 日(一)下午抽籤，並於 8 月 16 日(二)下午 4 點前公布第一階段成班班別及錄取名單，請留意。

2. 未錄取之備取生，可改報名未額滿之班次：

於**第二階段 8 月 17 日(三)中午 12 點至 8 月 19 日(五)中午 12 點報名後，再次抽籤。**

3. 依據臺北市國民小學課外社團作業要點，**於錄取後取消報名或開課後退社，需收取行政作業費新台幣 200 元**，請審慎考慮並確認學生學習意願後再報名。

4. 課外社團報名人數不足之班次，原則上不開班，請家長掌握報名時間。

5. 課外社團有部分班別以舊生優先，但務必上網報名，未報名者不予錄取。

6. 請家長指導孩子參加課外社團須遵守秩序、聽從社團老師之指導，如出現無心學習、影響他人上課者，經學務處介入處理三次以上將強制退社，並依照退費辦法退費。

六、**退費說明：**

依臺北市國民小學辦理兒童課後照顧服務規定十三款-學生參加本服務之退費標準如下：於活動開辦日前申請退費者，退還所繳費用之全部；開辦後未逾服務總時(節)數三分之一而申請退費者，退還所繳費用之三分之二；開辦後超過服務總時(節)數三分之一、未達三分之二而申請退費者，退還所繳費用三分之一；申請退費時已超過服務總時(節)數之三分之二者，不予退費。

~課後照顧班問題請洽教務處 教學組 02-25024366 #122

~ 課外社團 問題請洽學務處 訓育組 02-25024366 #133

長春國民小學敬上 111.4